



Folkhälsomyndigheten

## Veckorapport om covid-19, vecka 44

Denna rapport publicerades den 12 november 2021 och redovisar läget för covid-19 till och med vecka 44 (1 – 7 november 2021).

### Läget i Sverige

Från och med vecka 44 gäller [uppdaterade rekommendationer om covid-19](#). Det innebär bland annat att endast vissa grupper av vaccinerade ska testas när de får symtom. Ovaccinerade ska som tidigare testa sig för covid-19 när de får symtom. Även om generell testning av vaccinerade vid symtom inte längre är aktuell så kommer fortsatt omfattande testning inom gruppen ske. Den förändrade provtagningsindikationen för vaccinerade medför att data över antal bekräftade fall inte blir helt jämförbara med bekräftade fall bakåt i tiden. Se information om [uppföljning av vaccination mot covid-19](#).

För att tydligare följa statistiken över tid redovisas den nu uppdelat på vaccinerade respektive ovaccinerade bekräftade fall. Personer som fått minst två doser vaccin för minst två veckor sedan anses som vaccinerade. Personer som inte vaccinerat sig, endast fått en dos eller där det gått mindre än två veckor sedan andra dosen räknas som ovaccinerade. Personer som fått en tredje dos ingår i gruppen vaccinerade. Som tidigare är statistiken över allvarliga och avlidna bekräftade fall viktiga för att följa pandemins/smittspridningens påverkan på sjukvården och samhället.

Under den period av ökad smittspridning som synts under hösten 2021 har antalet bekräftade fall per 100 000 invånare legat betydligt högre bland ovaccinerade än bland vaccinerade. Vaccinationens skyddande effekt mot svår sjukdom och död syns i data över bekräftade fall som vårdas inom intensivvård samt som avlidit (se figur 4B och 5B) och analyseras löpande för olika grupper i samhället. Resultat som tyder på förändringar i vaccinationseffekt över tid i olika grupper ligger som en del av grunden för beslut om påfyllnadsdos för covidvaccin.

Under vecka 44 rapporterades 5 066 bekräftade fall av covid-19 i Sverige, vilket är 14 procent färre än vecka 43. Minskningen bedöms bero till en del på förändrad provtagning av vaccinerade och till en del på att det varit höstlov vilket kan ha påverkat individers behov och benägenhet att testas. Av de bekräftade fallen vecka 44 var 3 077 ovaccinerade, vilket motsvarar 61 procent.

Vecka 44 provtogs 86 473 individer för covid-19, vilket är 29 procent färre än vecka 43. Andelen positiva individer ökade till 6,0 procent, jämfört med 4,9 procent vecka 43. Högst antal provtagna individer per 100 000 invånare under vecka 44 fanns i åldersgruppen 80 år och äldre, följt av grupperna 30–39 år och 40–49 år.

Under vecka 44 rapporterades 17 fall av covid-19 bland personer på SÄBO, vilket är något färre än under de senaste veckorna men fortsatt på en högre nivå än under sommaren.

Hittills har 15 nya intensivvårdade patienter med bekräftad covid-19 rapporterats under vecka 44, föregående tre veckor var medeltalet 15 patienter per vecka. Utav dessa var 11 ovaccinerade. Under vecka 44 rapporterades nya intensivvårdade patienter från nio regioner. Medelåldern för nya intensivvårdade patienter var 56 år under de senaste fyra veckorna och 61 år över hela pandemin. Det rapporterade antalet patienter för de två senaste veckorna bedöms bli något högre på grund av fördröjning i rapporteringen, särskilt vad gäller aktuell rapportvecka.

På grund av en fördröjning i rapporteringen av avlidna bekräftade fall fokuserar analyserna i veckorapporten främst på data avseende avlidna fram till för två veckor sedan. För vecka 42 har hittills 23 bekräftade fall rapporterats avlidna. Av dessa var 3 ovaccinerade. Föregående tre veckor var medeltalet 40 dödsfall per vecka. Av de rapporterade avlidna vecka 42 rapporterades 18 dödsfall bland personer med hemtjänst eller på SÄBO. Medelåldern för samtliga dödsfall var 83 år för vecka 39–42 och 82 år över hela pandemin. Under vecka 42 var dödligheten inom normalspannet för årstiden enligt överdödlighetsmodellen EuroMoMo.

## Innehållsförteckning

Veckorapport om covid-19, vecka 44.....	1
Läget i Sverige .....	1
Kommentarer till statistiken .....	3
Tabell- och figursamling .....	4
Bekräftade fall och provtagna individer nationellt.....	4
Åldersfördelning bland bekräftade fall och provtagna individer .....	6
Geografisk fördelning .....	9
Intensivvårdade fall .....	15
Avlidna bekräftade fall .....	16
Länksamling.....	17

### Kommentarer till statistiken

Övervakningen är kontinuerligt under utveckling, läs mer om [datakällor för övervakning av covid-19](#). Data som presenteras i rapporten är preliminära enligt de uppgifter som finns i respektive övervakningssystem och kan komma att kompletteras i efterhand. För uppgifter från föregående veckor, se [arkivsidan över tidigare veckorapporter](#). Där uppgift om kön presenteras gäller det juridiskt kön.

Populationens uppdelning i ovaccinerade och vaccinerade uppdateras varje vecka utifrån vaccinationsstatus i nationella vaccinationsregistret (NVR). Med ovaccinerad avses personer som inte har någon dos registrerad i NVR, endast har en dos registrerad eller två doser och det gått mindre än 14 dagar sedan andra registrerade dosen. Vaccinerad avser personer med två doser registrerade i NVR där datum för andra dosen är för minst 14 dagar sedan vid tillfället för positivt test. Personer med en tredje registrerad dos ingår i gruppen vaccinerade.

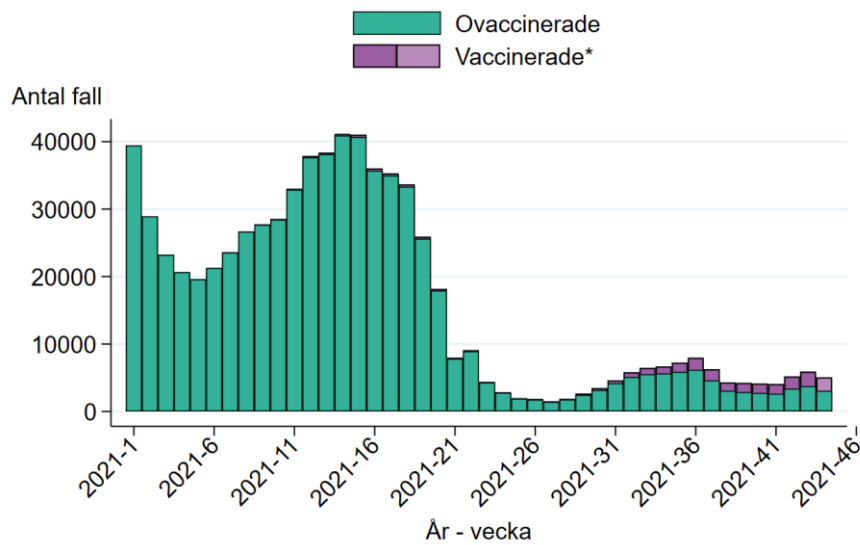
Data läses onsdagar för veckorapporten.

Kontakt angående rapporten: [info@folkhalsomyndigheten.se](mailto:info@folkhalsomyndigheten.se).

## Tabell- och figursamling

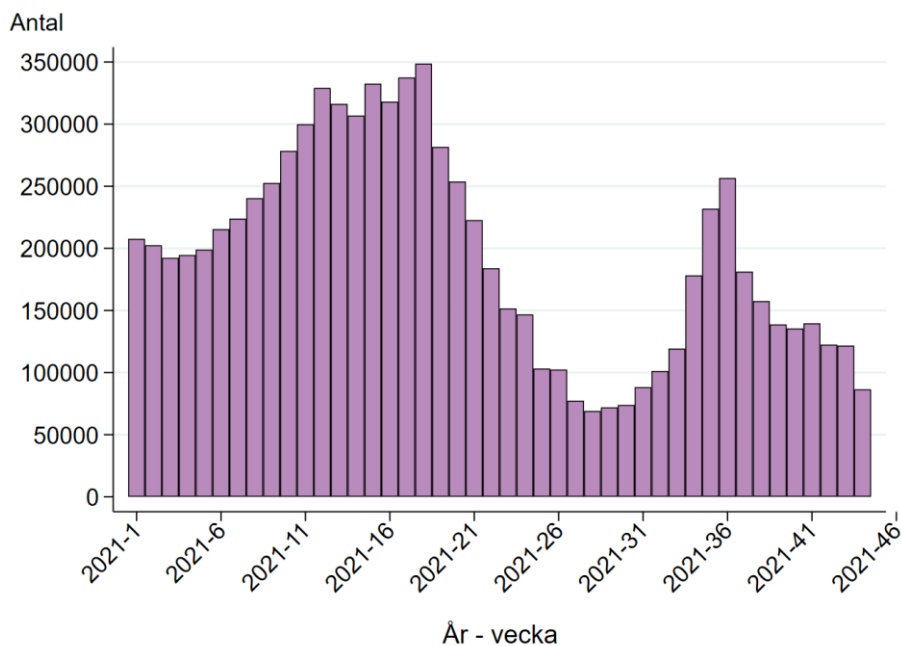
### Bekräftade fall och provtagna individer nationellt

Figur 1A. Antal bekräftade fall av covid-19 per vecka, från vecka 1 2021 till och med aktuell rapportvecka, uppdelat på ovaccinerade och vaccinerade fall.

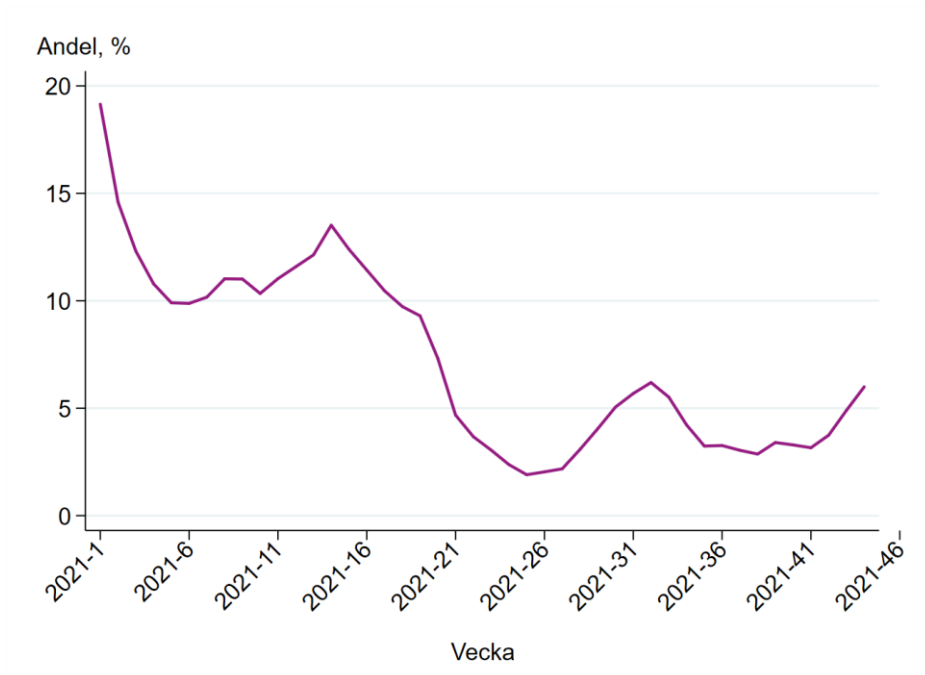


\*Rekommendation för provtagning av vaccinerade ändrades 1 november 2021

Figur 1B. Antal provtagna individer per vecka från vecka 1 2021 till och med aktuell rapportvecka.



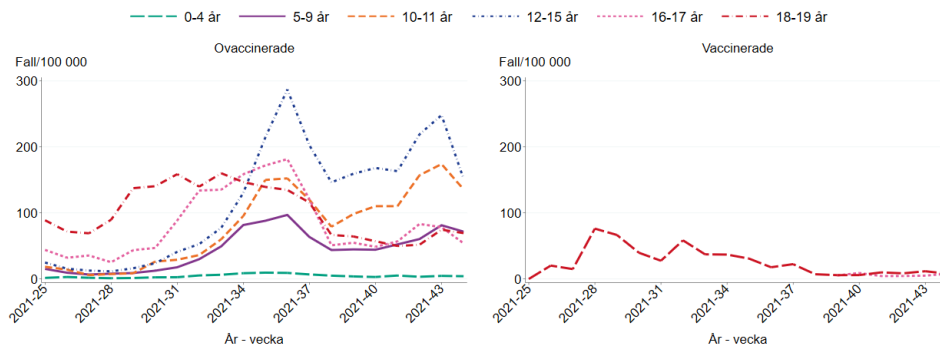
Figur 1C. Andel positiva bland PCR-testade individer från vecka 1 2021 till och med aktuell rapportvecka



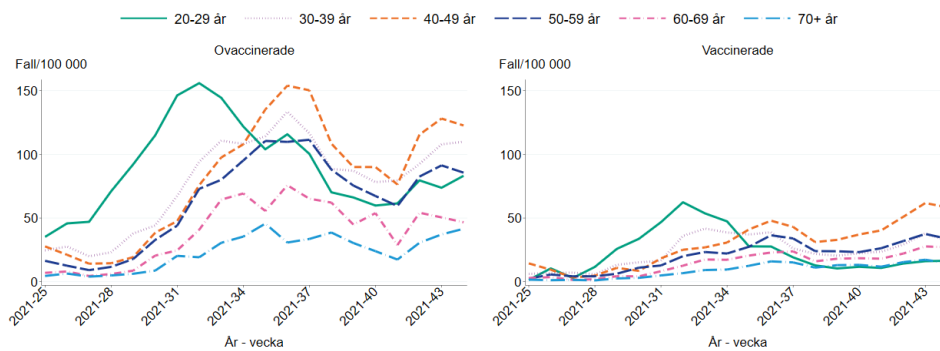
## Åldersfördelning bland bekräftade fall och provtagna individer

### Antal fall per åldersgrupp

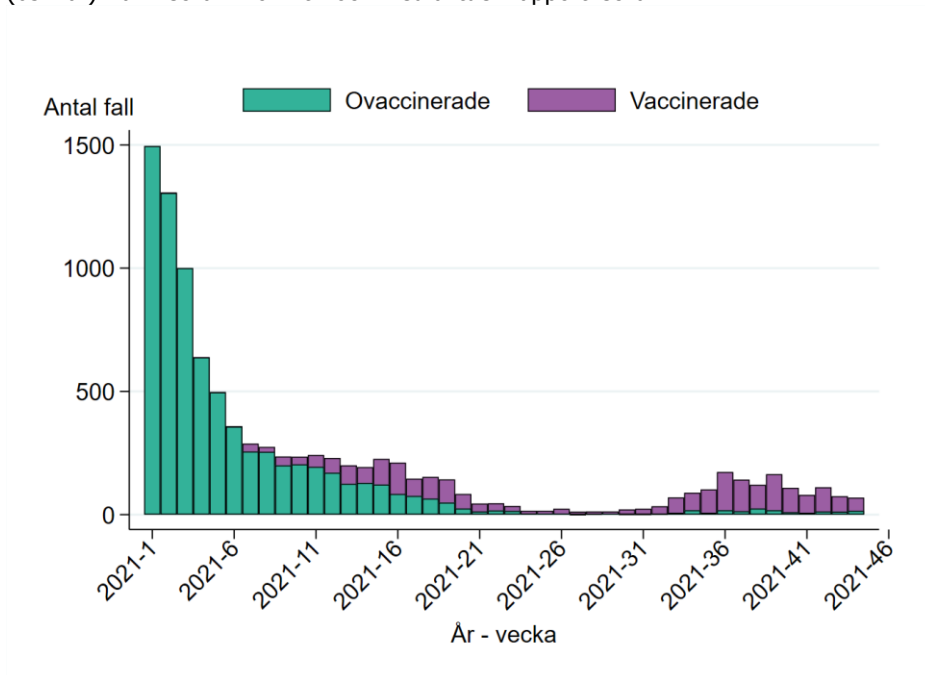
Figur 2A. Antal bekräftade fall per vecka och åldersgrupp per 100 000 invånare, för personer upp till 19 år, från vecka 25 2021 till och med aktuell rapportvecka, uppdelat på ovaccinerade och vaccinerade



Figur 2B. Antal bekräftade fall per vecka och åldersgrupp per 100 000 invånare, bland personer 20 år och äldre, från vecka 25, 2021 till och med aktuell rapportvecka, uppdelat på ovaccinerade och vaccinerade. Personer på SÄBO eller med hemtjänst ingår ej.

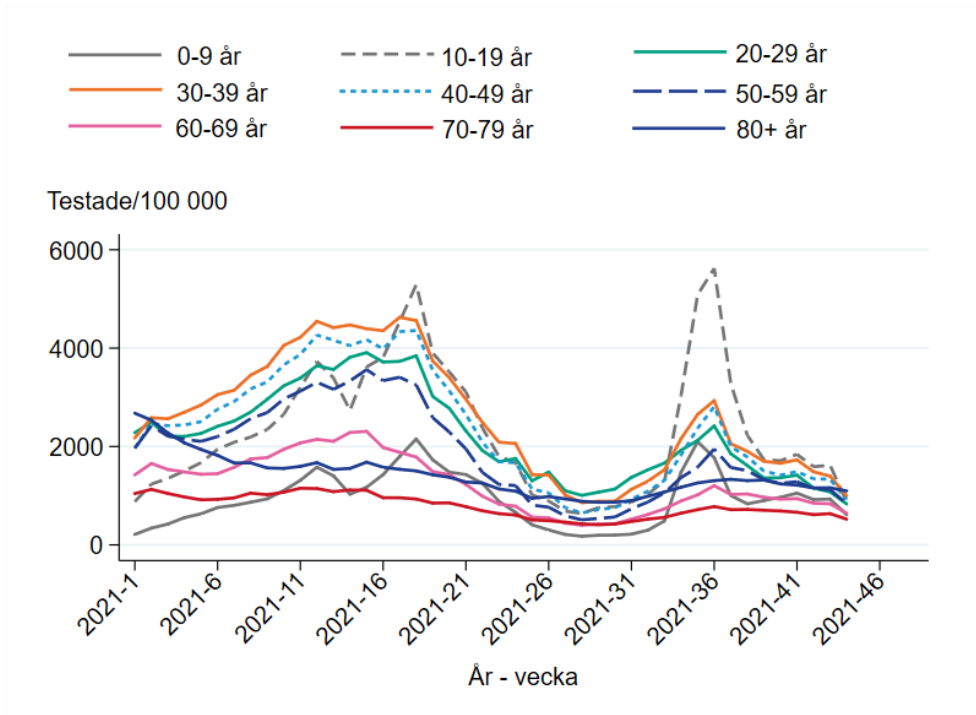


Figur 2C. Bekräftade fall per vecka bland personer på SÄBO (65+ år) eller med hemtjänst (65+ år) från vecka 1 2021 till och med aktuell rapportvecka.



## Provtagning per åldersgrupp

Figur 2D. Antal provtagna individer per 100 000 invånare per åldersgrupp per vecka, från vecka 1 2021 till och med aktuell rapportvecka.





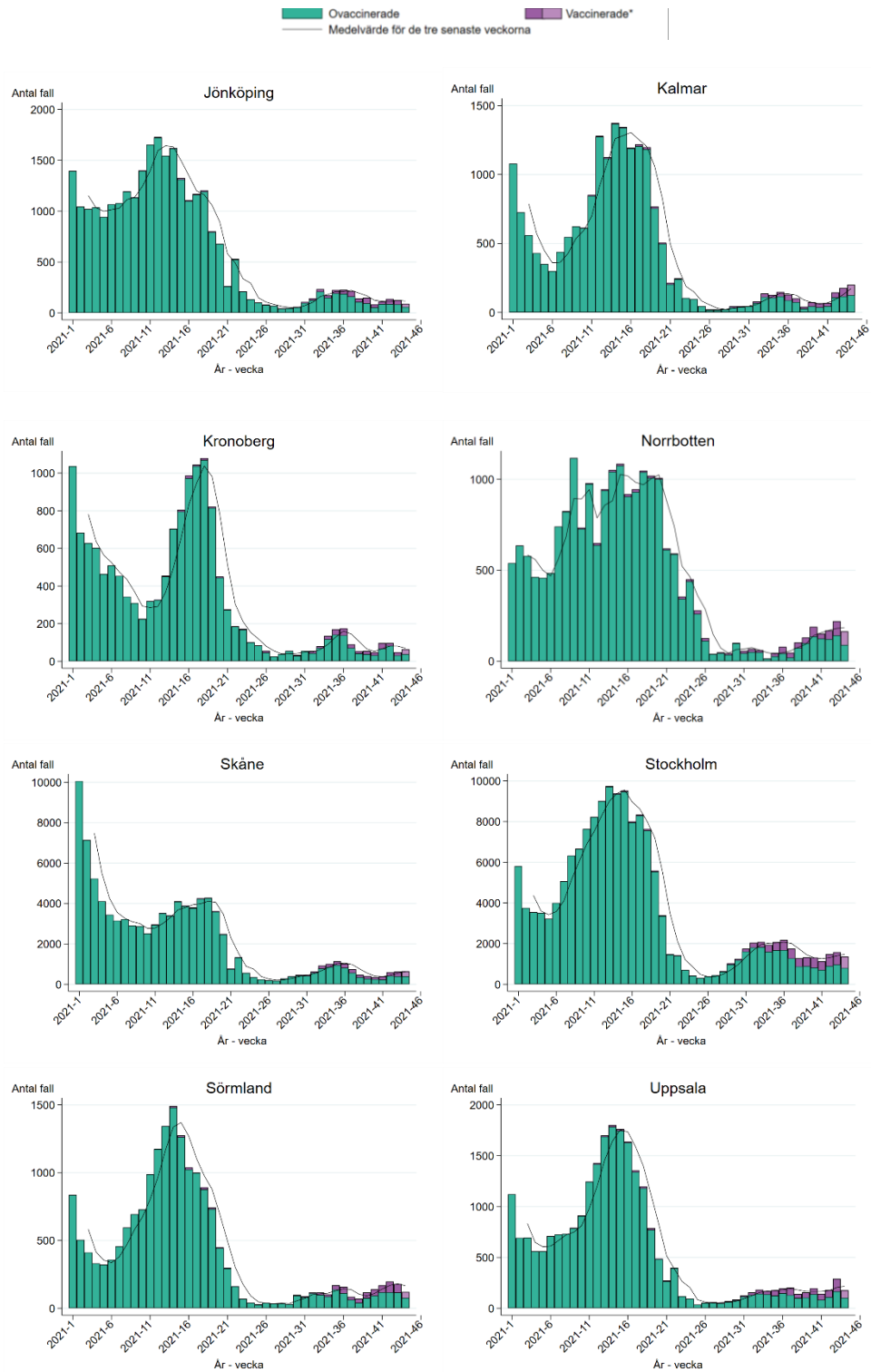
## Geografisk fördelning

### Antal laboratoriebekräftade fall av covid-19 per region

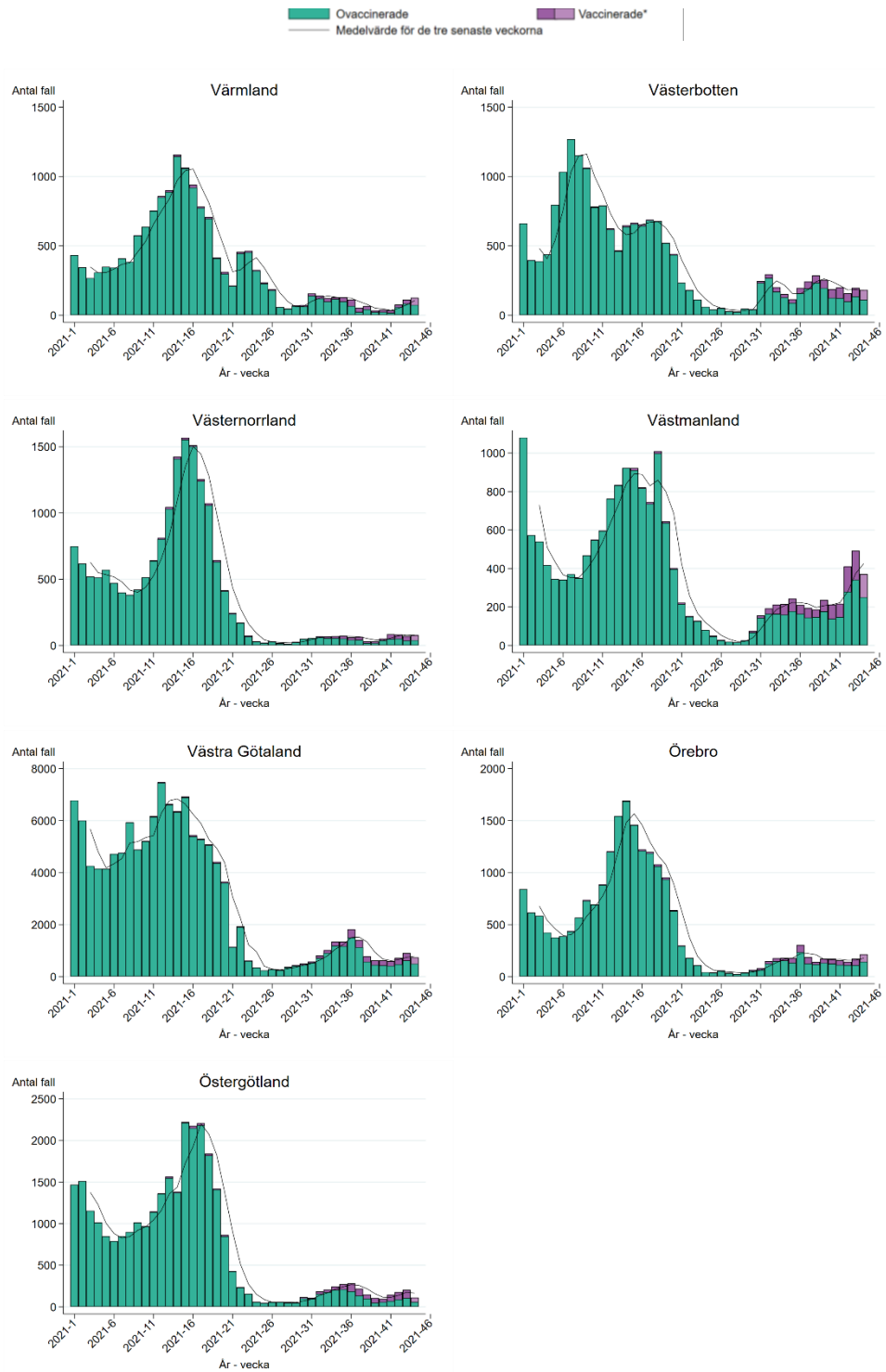
Figur 3A. Antal bekräftade fall av covid-19 per vecka (staplar) uppdelat på ovaccinerade och vaccinerade fall samt det rullande medelvärdet av totalt antal fall över de senaste tre veckorna, från vecka 1 2021 till och med aktuell rapportvecka, för respektive region. Observera att skalan på y-axeln varierar.



\*Rekommendation för provtagning av vaccinerade ändrades 1 november.



\*Rekommendation för provtagning av vaccinerade ändrades 1 november.



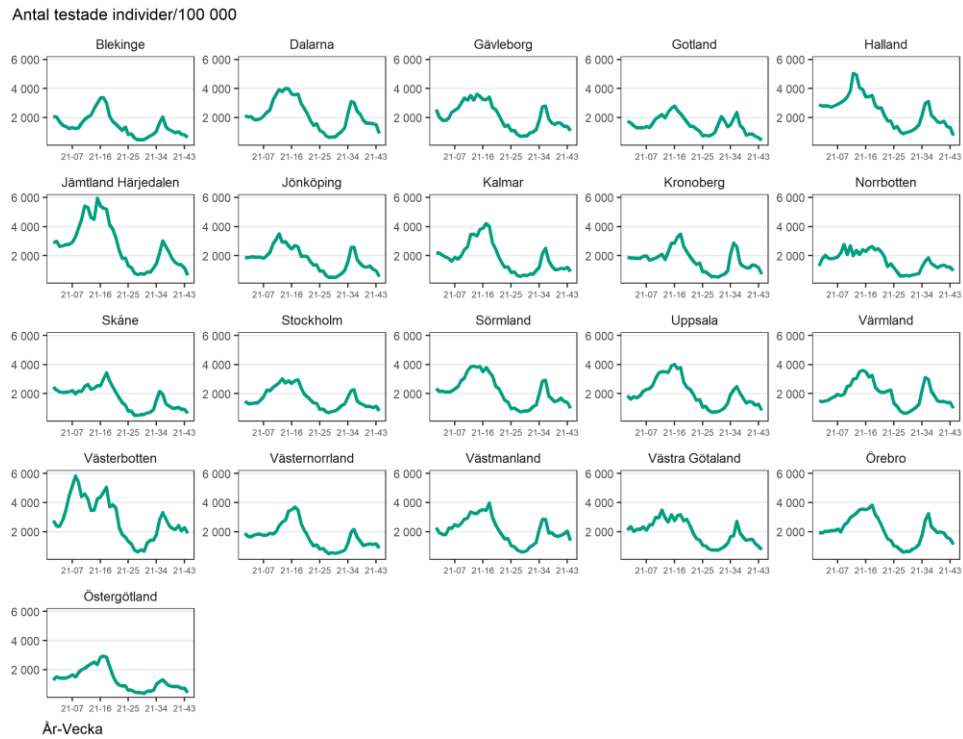
\*Rekommendation för provtagning av vaccinerade ändrades 1 november.

Tabell 1. Aktuell rapportveckas antal bekräftade fall och antal fall per 100 000 invånare, de två senaste veckornas antal fall per 100 000 invånare samt andelen positiva och andel genombrottsinfektioner aktuell rapportvecka, per region.

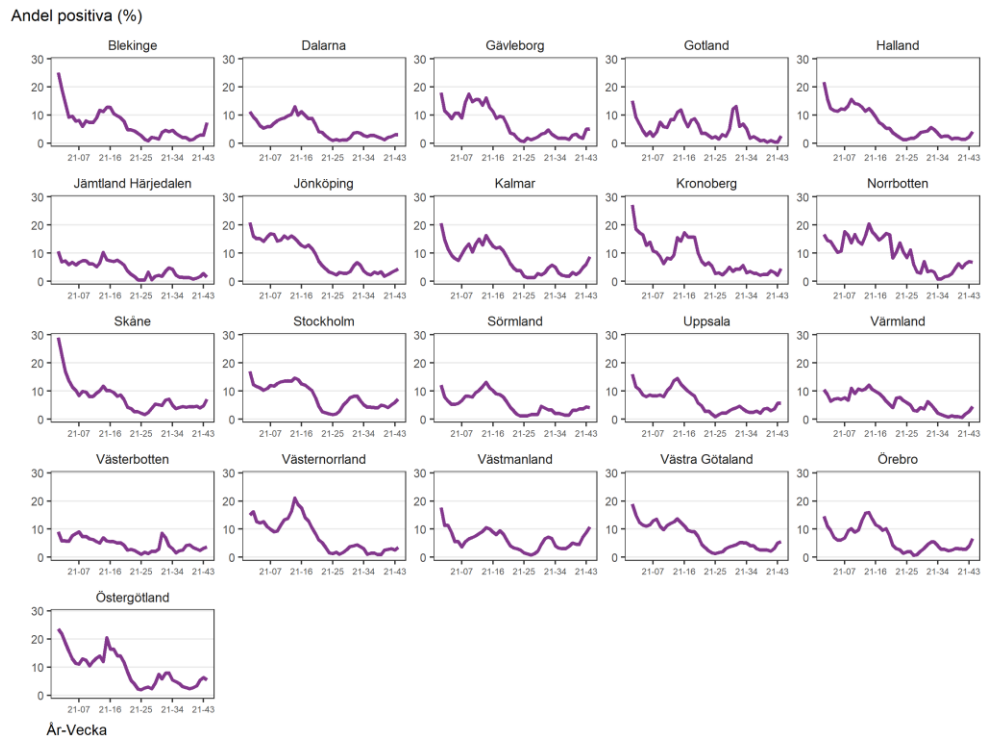
<b>Region</b>	<b>Antal fall vecka 44</b>	<b>Antal fall per 100 000 invånare vecka 44</b>	<b>Antal fall vecka 44 &amp; 43 per 100 000 invånare</b>	<b>Andel positiva individer vecka 44 (procent)</b>	<b>Andel genombrottsinfektioner vecka 44 (procent)</b>
Blekinge	77	48	72	7,4	48
Dalarna	77	27	72	3,0	58
Gotland	7	12	13	2,6	43
Gävleborg	153	53	123	5,1	41
Halland	103	31	59	4,1	33
Jämtland Härjedalen	16	12	48	1,5	69
Jönköping	89	24	59	4,4	36
Kalmar	200	81	153	8,8	38
Kronoberg	64	32	55	4,5	42
Norrbottnen	164	66	154	6,8	46
Skåne	643	46	92	7,1	38
Stockholm	1 358	57	123	7,1	41
Sörmland	120	40	100	4,1	36
Uppsala	176	45	120	5,6	41
Värmland	126	45	84	4,5	42
Västerbotten	184	67	139	3,7	40
Västernorrland	77	31	61	3,6	49
Västmanland	371	134	311	10,8	33
Västra Götaland	735	42	95	5,6	34
Örebro	214	70	126	6,7	33
Östergötland	112	24	68	5,4	50
<b>Total</b>	<b>5 066</b>	<b>49</b>	<b>106</b>	<b>6,0</b>	<b>39</b>

## Provtagning och andel positiva per region

Figur 3D. Antal provtagna individer (nukleinsyrapåvisning, PCR-test) per 100 000 invånare och region, från vecka 1, 2020 till och med aktuell rapportvecka.

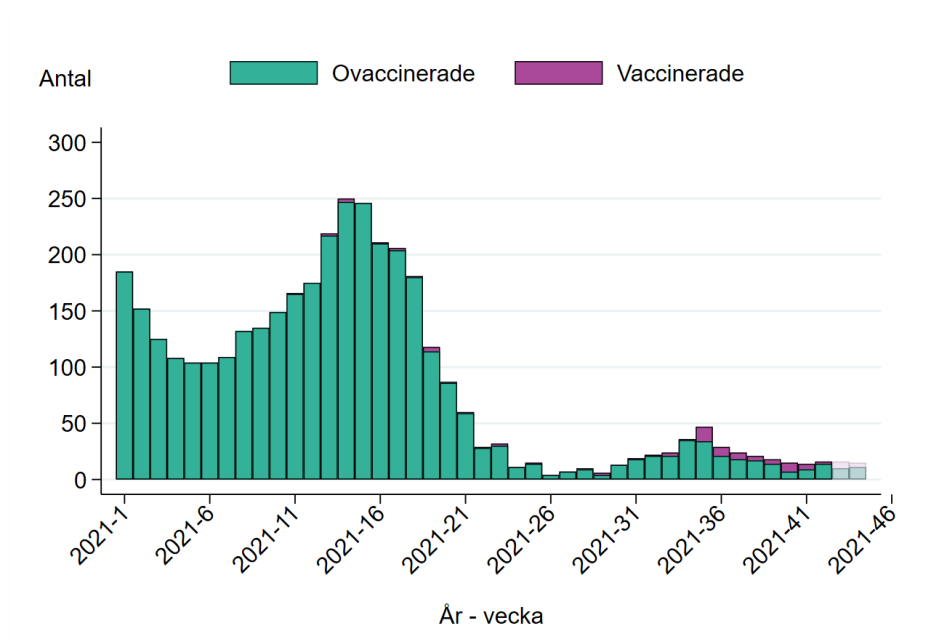


Figur 3E. Andel positiva individer i procent, per region från vecka 1, 2021 till och med aktuell rapportvecka.



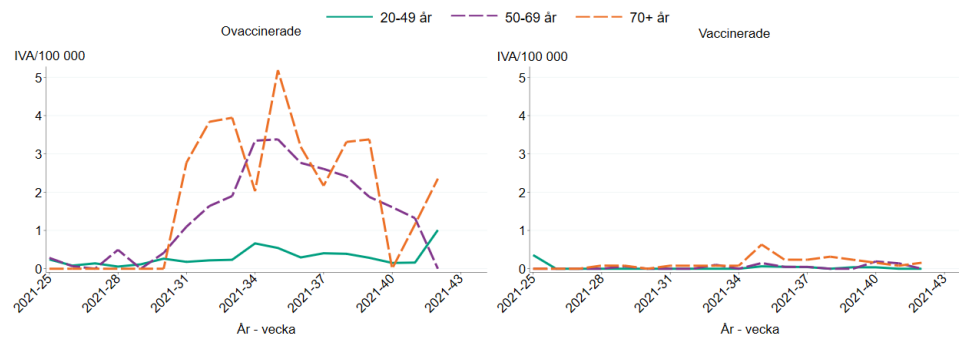
## Intensivvårdade fall

Figur 4A. Antal nya intensivvårdade patienter med laboratoriebekräftad covid-19 per vecka, från vecka 1 2021 till och med aktuell rapportvecka, uppdelat på ovaccinerade och vaccinerade fall.



\*Det rapporterade antalet för de två senaste veckorna bedöms stiga något på grund av eftersläpande rapportering, särskilt vad gäller aktuell rapportvecka.

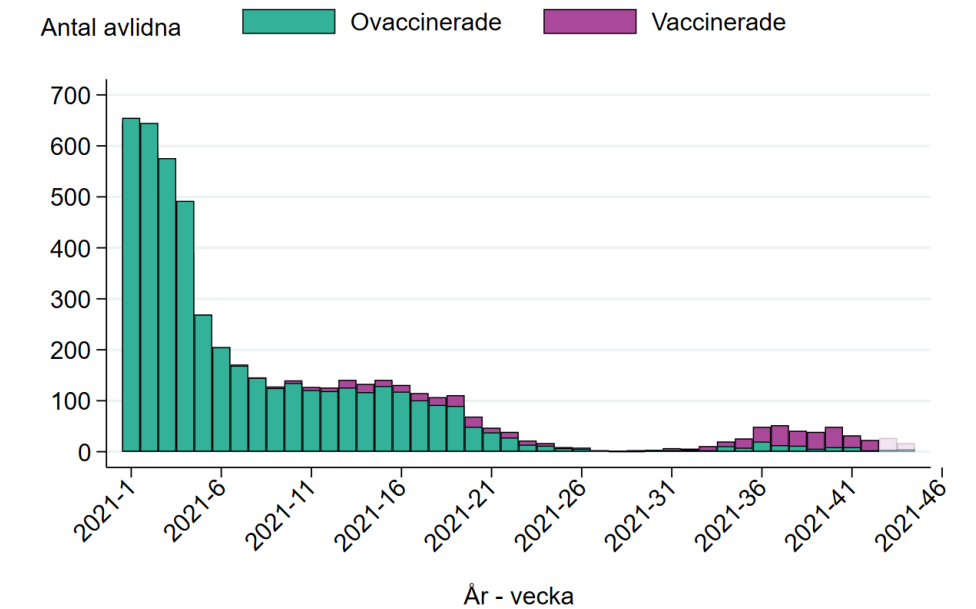
Figur 4B. Antal nya intensivvårdade patienter med laboratoriebekräftad covid-19 per 100 000 invånare per åldersgrupp, vaccinationsstatus och vecka. Personer på SÄBO eller med hemtjänst ingår inte.



\*Det rapporterade antalet för de två senaste veckorna bedöms stiga något på grund av eftersläpande rapportering, särskilt vad gäller aktuell rapportvecka.

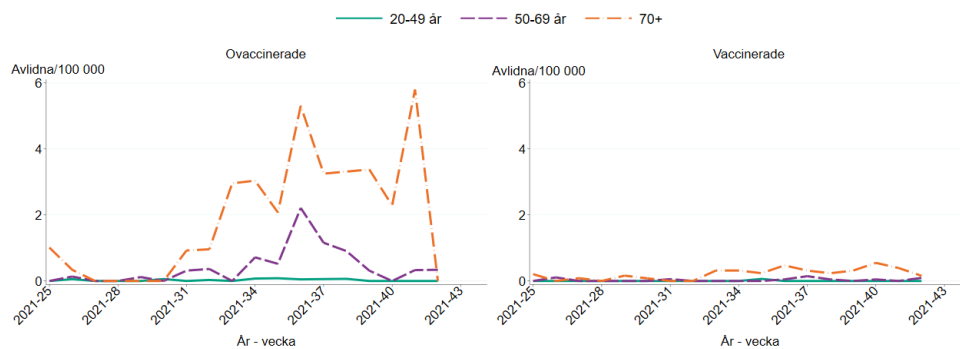
## Avlidna bekräftade fall

Figur 5A. Antal avlidna bekräftade fall per vecka, uppdelat på ovaccinerade och vaccinerade fall.



\*Data för de två senaste veckorna är preliminära och kommer troligen att stiga. Data presenteras enligt det datum som personen anges ha avlidit i rapporteringssystemet SmiNet. De fåtal dödsfall som finns registrerade utan dödsdatum (31 dödsfall) finns inte med i grafen.

Figur 5B. Antal avlidna bekräftade fall per 100 000 invånare per åldersgrupp, vaccinationsstatus och vecka. Personer på SÄBO eller med hemtjänst ingår ej.





## Länksamling

Data som går att ladda ner

[Data över antalet bekräftade fall](#), IVA-vårdade och avlidna bekräftade fall per region presenteras på och går att ladda ner från vår webbplats. Fall och incidens per kommun och stadsdel finns även i veckostatistik per region respektive kommun.

Testade individer

På vår webbplats finns [uppdaterad information om antal testade individer](#).

Virusvarianter

På vår webbplats redovisas senaste tillgängliga resultat från övervakningen av [virusvarianter av särskild betydelse](#).

Vaccinationstäckning

En detaljerad beskrivning av [incidensen i relation till vaccinationstäckningen](#) i olika grupper finns på vår webbplats. Där finns också aktuell [vaccinationstäckning i prioriterade grupper](#).

Akut luftvägsinfektion (Hälsorapport)

Varje vecka presenteras resultaten över andelen av Sveriges befolkning som uppskattas ha blivit sjuka i en akut luftvägsinfektion under föregående vecka baserat på enkätsvar i Hälsorapports webbpanel. Resultaten presenteras på [Hälsorapports resultatsida](#).

Trendanalyser per region

Trendanalyser per regioner presenteras på sidan för [analys och prognos](#). Kartor med incidens per vecka och region finns på Folkhälsomyndighetens [statistiksida](#).

Bekräftade fall på särskilda boenden

För aktuell statistik om fall och avlidna fall på särskilda boenden hänvisas till [Socialstyrelsens statistik bland äldre efter boendeform](#).

Nyinlagda på sjukhus

Socialstyrelsen samlar statistik om sjukhusvårdade covid-19 patienter och [data över nyinlagda patienter per vecka](#) presenteras på Socialstyrelsens webbplats. I statistiken ingår även patienter som läggs in direkt på intensivvårdsavdelning.

Aktuell beläggning på sjukhus och IVA

Data över hur många patienter som vårdas på sjukhus och inom intensivvården just nu presenteras dagligen på vår webbplats på sidan om [analyser och prognoser om covid-19](#), se rubriken *Vårdbelastning – aktuell beläggning*. Data visas nationellt samt regionvis. Data hämtas från respektive regions webbplats

Dödsorsak covid-19

[Data över avlidna med underliggande dödsorsak covid-19](#) publiceras onsdagar varje vecka på Socialstyrelsens webbplats. Där finns statistik över åldersfördelning,

regionsfördelning, samsjuklighet samt antal avlidna per dag. För mer information om hur Folkhälsomyndigheten och Socialstyrelsen följer statistiken över avlidna, se [faktablad på Socialstyrelsens webbplats](#).

### Överdödlighet

Analys över antalet dödsfall i Sverige varje vecka (oavsett orsak) och eventuell över- eller underdödlighet redovisas i en separat rapport [på sidan om analyser och prognoser](#) under rubriken Överdödlighet. Där ingår exempelvis diagram för det nationella läget samt och uppdelat på fler redovisningsgrupper och i relation till antalet avlidna bekräftade fall.